

**“ДАРХАН ХҮНС” ХК-ний
ХУВЬЦАА ЭЗЭМШИГЧДИЙН ХУРЛЫН
ТООЛЛОГЫН КОМИССЫН ТОГТООЛ**

2015 оны 04 сарын 24 өдөр

Дугаар: 15/01

Дархан-Уул аймаг

**Хувьцаа эзэмшигчдийн хурлын ирц болон
хурлыг хүчин төгөлдөрт тооцох тухай**

Компанийн тухай хуулийн 67 дугаар зүйлийн 3.1 дэх заалт, 69 дүгээр зүйлийн 1 дэх хэсгийг үндэслэн **ТОГТООХ НЬ:**

- 1. Хувьцаа эзэмшигчдийн ээлжит хуралд 475.903 ширхэг хувьцаа эзэмшдэг 9 хувьцаа эзэмшигчид биеэр оролцож байгаа нь нийт саналын эрх бүхий энгийн хувьцаа болох 617,718 энгийн ширхэг хувьцааны 77.042% болж байгааг хуралд оролцогчид болон хурлын даргад мэдээлсүгэй.
- 2. Компанийн тухай хуулийн 69.1 дэх хэсгийн заалт, компанийн дүрмийн 7.4 дэх заалтыг үндэслэн нийт саналын эрхтэй энгийн хувьцааны 77.042% - ийн хувьцаа эзэмшигчид хуралд оролцож байгаа учраас компанийн хувьцаа эзэмшигчдийн ээлжит хурлыг хүчин төгөлдөрт тооцсугай.

Хувьцаа эзэмшигчдийн ирцийн бүртгэлийг ард хавсаргав.

ТООЛЛОГЫН КОМИССЫН ДАРГА

.....
/ Д. Мөнхтүвшин /

ГИШҮҮД:

.....
/ М. Хуучин /

38

“ДАРХАН ХҮНС” ХК-ний ХУВЬЦАА ЭЗЭМШИГЧДИЙН ХУРЛЫН ТООЛЛОГЫН КОМИССЫН ТОГТООЛ

2015 оны 04 сарын 24 өдөр

Дугаар: 15/02

Дархан-Уул аймаг

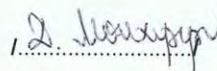
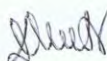
Санал хураах хуудсыг тоолсон дүнгийн тухай

Компанийн тухай хуулийн 67 дугаар зүйлийн 3.2 дах заалт, 72.1.3 болон 75.4 дэх хэсэг, санал хураах хуудсаар кумулятив аргаар өгсөн саналыг тоолсон дүнг хэлэлцээд **ТОГТООХ НЬ:**

1. Төлөөлөн удирдах зөвлөлийн гишүүнээр сонгуулахаар нэр дэвшсэн хүн тус бүрээр кумулятив аргаар өгсөн саналын тоо нь дараах байдалтай байгааг хувьцаа эзэмшигчдийн хуралд мэдээлсүгэй.
Үүнд:

№	ТУЗ-ийн гишүүд	Саналын тоо /шир/	Саналын, /%/
Ердийн гишүүд			
1	Д.Бат-Эрдэнэ	475.903	100%
2	Б.Бат-Өлзий	475.903	100%
3	Б.Батнасан	475.903	100%
4	С.Оюунчимэг	475.903	100%
5	Ц.Дамбажаргал	475.903	100%
6	Г.Эрдэнэсумъяа	475.903	100%
Хараат бус гишүүд			
7	Т.Цэвэгмид	475.903	100%
8	Т.Өлзийсайхан	475.903	100%
9	Н.Төмөрбаатар	475.903	100%

ТООЛЛОГЫН КОМИССЫН ДАРГА



“ДАРХАН ХҮНС” ХК-ний
ХУВЬЦАА ЭЗЭМШИГЧДИЙН ХУРЛЫН
ТООЛЛОГЫН КОМИССЫН ТОГТООЛ

2015 оны 04 сарын 24 өдөр

Дугаар: 15/03

Дархан-Уул аймаг

Санал хураах хуудсыг тоолсон дүнгийн тухай

Компанийн тухай хуулийн 67-р зүйлийн 67.3.8 дах заалт, 72-р зүйл, санал хураах хуудсыг тоолсон дүнг үндэслэн **ТОГТООХ НЬ:**

1. Хувьцаа эзэмшигчдийн хурлаар хэлэлцсэн асуудлуудаар санал хураасан дүн дараах байдалтай байгааг хуралд оролцогчдод мэдээлсүгэй :

1.1 Компанийн 2014 оны үйл ажиллагааны болон санхүүгийн тайланг хэлэлцэж батлах асуудлаар:

Зөвшөөрсөн 475.903 ширхэг хувьцаа буюу 100 %, татгалзсан 0 ширхэг хувьцаа буюу 0 %, түдгэлзсэн 0 ширхэг хувьцаа буюу 0 % байна.

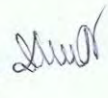
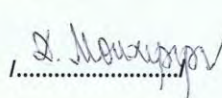
1.2 Компанийн 2014 оны бизнес төлөвлөгөөг хэлэцэж батлах

Зөвшөөрсөн 475.903 ширхэг хувьцаа буюу 100 %, татгалзсан 0 ширхэг хувьцаа буюу 0%, түдгэлзсэн 0 ширхэг хувьцаа буюу 0 % байна.

1.4 Бусад асуудалд багтсан: зарим нэг хэрэгцээнээс гарсан тоног төхөөрөмж, багаж хэрэгслийг акталж, хөрөнгөнөөс хасах, найдваргүй авлагыг дансны бичилт хийн авлагаас хасах

Зөвшөөрсөн 475.903 ширхэг хувьцаа буюу 100 %, татгалзсан 0 ширхэг хувьцаа буюу 0 %, түдгэлзсэн 0 ширхэг хувьцаа буюу 0 % байна.

ТООЛЛОГЫН КОМИССЫН ДАРГА

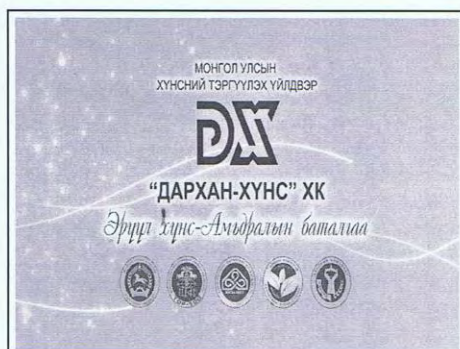
 /.....


“Дархан-Хүнс” Хувьцаат Компани

**Хувь Нийлүүлэгчдийн
ээлжит хурал
2015/04/24**

Дархан-Хүнс ХК-ны эрхэлж буй үйлдвэрлэл

- Талх, талхан бүтээгдэхүүн
- Нарийн боов, бялуу
- Сүү, сүүн бүтээгдэхүүн, зайрмаг
- Хэрчсэн гурил



Бидний эрхэм зорилго

- Хүмүүсийн итгэж найдан амтархан иддэг эрүүл чанартай хүнсний бүтээгдэхүүнийг бид **чин сэтгэлээсээ**, технологийн өндөр түвшинд, дэлхийн стандартын дагуу үйлдвэрлэж хэрэглэгчдэд хүргэнэ.

Дархан-Хүнс компаний танилцуулга

- Байгуулагдсан огноо: 1971 он
- Хувьцаат Компани болсон огноо: 1993
- Ажиллагсадын тоо: 117. (150) Үүнээс:
 - Эрэгтэй 37
 - Эмэгтэй 80
 - Захиргаа Удирдлагын 12
 - Инженер техникийн 11
 - Үндсэн үйлдвэрлэл 54
 - Борлуулалтын 27
 - Улирлын чанартай борлуулалтын 4

Зорилго

- Түүхий Эд Материал болон үйлдвэрлэлтийн үйл ажиллагаанд ISO9001, Япон менежмент 5S-ыг хэрэгжүүлж, европын өндөр зэрэглэлийн техник тоног төхөөрөмж болон технологийг нэвтрүүлэн, эрүүл, чанартай, амттай бүтээгдэхүүнийг стандартын өндөр түвшинд үйлдвэрлэж Монгол улсын БРЭНД бүтээгдэхүүнүүдийг бий болгон төвийн бүс нутгийн хэрэглэгчдийн 80%-д хүргэж үйлчилнэ.

Зорилт

- Талх, нарийн боов, сүү сүүн бүтээгдэхүүний борлуулалтыг өсгөх, үйлдвэрлэж буй бүтээгдэхүүний чанарыг сайжруулж, бүтээмжийг дээшлүүлсэний үндсэн дээр сар бүрийн борлуулалтын орлогыг 500-600 сая төгрөг болгож, жилийн хуримтлагдсан ашгийн хэмжээг 250 сая төгрөгт хүргэнэ.



1. Удирдлага Зохион байгуулалт

2014 он

2. Санхүү эдийн засгийн талаар

2014 он

Үйл ажиллагааны үндсэн 4 алба, захиргаа удирлагын баг

1. Маркетинг Борлуулалтын алба
2. Санхүү нягтлан бодох бүртгэлийн алба
3. Технологи Мастеруудын алба
4. Техник Үйлчилгээний алба
5. Захиргаа удирдлага, хүний нөөцийн алба гэсэн чиг үүргийн менежерүүд ажиллаж байна.

Эдийн засгийн үзүүлэлт /2008, 2011 – 2014 онууд/

№	Үзүүлэлт	2008 он	2011 он	2012 он	2013 он	2014 он
1.	Цэвэр борлуулалт	839,665,400Т	1,920,515,000Т	2,109,739,924Т	2,396,193,937Т	2,758,878,914Т
2.	Цэвэр ашиг	47,822,741Т	19,095,000Т	149,253,566Т	41,656,388Т	72,698,450Т
3.	НДШ	48,338,000Т	73,100,000Т	96,739,027Т	139,383,564Т	141,999,424Т
4.	Татварт г:					
	ХАГАТ	4,454,350Т	24,094,000Т	26,799,247Т	44,069,523Т	52,104,004Т
	НОАТ	27,490,500Т	34,149,000Т	29,329,310Т	56,074,214Т	47,080,487Т
	Бууны татвар	12,000Т	4,000Т	6,000Т	4,000Т	4,000Т
	ҮҮХАТ	1,284,400Т	1,189,000Т	2,203,400Т	3,231,811Т	4,629,399Т
	Газрын татварт	1,542,000Т	2,056,000Т	2,749,238Т	2,741,726Т	2,741,727Т
	ТХ татварт	226,000Т	432,000Т	538,300Т	663,800Т	771,200Т
	ААНГАТ	3,500,000Т	10,000,000Т	18,588,740Т	7,724,593Т	12,665,703Т
	Нийт татварын дүн	38,599,250Т	71,924,000Т	80,214,757Т	114,508,667Т	119,396,520Т
5.	Богшино	0,00	0,00	0,00	0,00	202 сая
6.	Хүтэглэлийн зээл	121,345,200Т	374,574,810Т	436,969,192Т	629,017,944Т	721,255,885Т
7.	Ажилчдын тоо	65	108	130	139	146



2014 онд өөрийн хөрөнгөөр хийгдсэн хөрөнгө оруулалт

2012 онд - 110,468,411 ₮
 2013 онд - 101,225,164 ₮
 2014 онд - 386,028,500 ₮ (270+116)

- барилга байгууламж 33,5 сая₮
- тоног төхөөрөмж 102,4 сая₮
- тавилга эд хогшил, лаб 15,7 сая₮
- автомашин 233,9 сая₮
- бусад 245,0 мян₮

2014 оны ашиглалтын зардалд

- Цахилгааны төлбөрт
 2013 онд - 74,1 сая₮
 2014 онд - 97,7 сая₮ /23,61/
- Усны төлбөрт
 2013 онд - 4,6 сая₮
 2014 онд - 4,6 сая₮
- Дулааны төлбөрт
 2013 онд -16,2 сая₮
 2014 онд -15,5 сая₮ /0,7/

Нийт
 2014 онд 117,8 сая төгрөг
 2013 онд 94,9 сая төгрөг
 зөрүү 22,9↑ сая төгрөг

2014 онд татан авсан нийт ТЭМ

№	ТЭМ-ий нэр	Хэмжээ нэгж	Хэмжээ		Нийт үнэ /₮/	
			2013 онд	2014 онд	2013 онд	2014 онд
1.	Гурил /дула/	тн	225,3	93,4	118,310,325	86,567,007
2.	Гурил /1-р зэрэг/	тн	469,2	478	227,135,956	345,911,133
3.	Гурил /2-р зэрэг/	тн	18,0	16	5,114,459	8,135,132
4.	Гурил /бусад/	тн	0,965	0,435	794,089	401,800
5.	Элсэн чихэр	тн	105	85,1	112,532,245	112,296,485
6.	Масло	тн	29,0	38	66,786,634	95,406,500
7.	Ургамалын тос	тн	14,0	29	33,903,873	75,897,540
8.	Чаналгын тос	тн	24,2	9,37	46,012,863	22,255,500
9.	Сая баглаа, хаяг шоншо	шир	0	0	151,890,394	167,092,782
10.	Бусад ТЭМ	0	0	0	358,633,564	410,068,127
Нийт ТЭМ татан авалтын дүн					1,121,114,402	1,324,002,006
Мэдээ					262,917,6041	

"ДАРХАН ХҮНС" ХУВИЛГААТ КОМПАНИЙ ЦАХИЛГААНЫ ҮНИЙН ОСӨЛТИЙН СУДАЛГАА

Сөрүүл	2012 онд		2013 онд		2014 онд		2015 онд	
	Тариф	Төлсөн дүн	Тариф	Төлсөн дүн	Тариф	Төлсөн дүн	Тариф	Төлсөн дүн
1-р сар	88.0	6,029,772.0	88.0	6,796,341.0	105.6	3,045,816.0	124.2	11,296,984.0
2-р сар	88.0	7,318,451.0	88.0	8,360,245.0	105.6	9,124,710.0	124.2	11,063,924.0
3-р сар	88.0	6,059,219.0	88.0	4,611,371.0	105.6	6,161,934.0	0	0
4-р сар	88.0	4,854,001.0	88.0	6,192,660.0	105.6	8,268,495.0	0	0
5-р сар	88.0	6,191,011.0	88.0	6,292,788.0	105.6	7,777,138.0	0	0
6-р сар	88.0	4,276,134.0	88.0	6,387,370.0	105.6	8,493,265.0	0	0
7-р сар	88.0	9,912,314.0	88.0	6,338,190.0	105.6	7,545,051.0	0	0
8-р сар	88.0	4,672,020.0	108.8	7,988,183.0	105.6	8,550,764.0	0	0
9-р сар	88.0	6,901,756.0	105.6	7,622,623.0	110.6	8,790,537.0	0	0
10-р сар	88.0	6,539,686.0	105.6	8,193,223.0	110.6	8,128,052.0	0	0
11-р сар	88.0	7,163,988.0	105.6	7,926,637.0	113.0	8,216,962.0	0	0
12-р сар	88.0	7,012,270.0	105.6	7,878,545.0	113.0	8,622,285.0	0	0
Нийт төсөлт /ажлаарт/		78,931,842	84,568,066	97,728,011	139,5 сая₮	23,260,908		
Нийт үйлдвэрлэсэн татхны тоо /ажлаарт/		640,779	482,469.9	440,382.2		61,356.4		
Нийт үйлдвэрлэсэн нарийн боомын тоо /ажлаарт/		495,610	531,369.4	466,981.3		83,679.2		
1 ш тых үйлдвэрлэсэн зарцуулсан үнэ		122,187	175,287	221,827		379,117		
1 уут нарийн боов үйлдвэрлэсэн зарцуулсан үнэ		159,267	159,157	209,287		277,987		

Компаний чдавхи /2008, 2014/

Үзүүлэлт	Хэмжээ нэгж	2008 он	2014 он	Дүгнэлт
Ажилчдын тоо	шир	65	110-150	80% орчим өссөн
Харилцагчдын тоо	шир	210	1276	1066-р буюу 507% нэмэгдүүлсэн
Борлуулалтын орлого	Төг	836,4 сая₮	3,1 тэрбум	2,261,600,000 ₮ буюу 270%-р нэмэгдүүлсэн
Хуримтлагдсан ашиг алдагдал	Төг	-270 сая₮	72,7 сая₮	Балансын (-) дүнг (+) рүү оруулсан
Эргэлтийн хөрөнгө	Төг	171,9 сая₮	549,1 сая₮	377,2 сая₮ буюу 219% нэмэгдүүлсэн
ТЭМ-д зарцуулсан хөрөнгө	Төг	43 сая₮	267,4 сая₮	224,4 сая₮ буюу 621%-р нэмэгдүүлсэн
Эргэлтийн бүс хөрөнгө	Төг	537,4 сая₮	1,4 тэрбум	853,1 сая буюу 258%-р нэмэгдүүлсэн
Ашиглагдаж байгаа талбай	мкв	1872	4938	3066 мкв талбай нэмж ашиглагданд оруулсан

3. Үйлдвэрлэл Технологи

2014 он

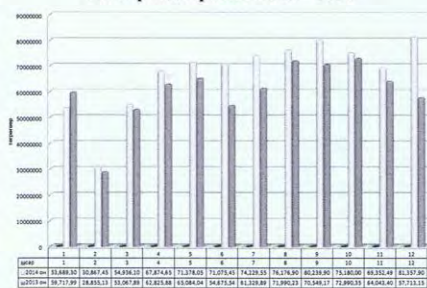
Талх, талхан бүтээгдэхүүн үйлдвэрлэх цех

- ✓ 16 ажилтан ажиллагсадтай
- ✓ 2 ээлжээр ажилладаг
- ✓ Хоногт 7 – 10 нэр төрлийн, 5,5 тонн буюу 11,904 ширхэг бүтээгдэхүүн үйлдвэрлэх үйлдвэрлэлийн хүчин чадалтай
- ✓ Одоогоор хоногт 7 нэр төрлийн 4 тонн, 1 сард ≈70,000-80,000 ширхэг бүтээгдэхүүн үйлдвэрлэдэг
- ✓ Цехийн ашиглагдаж буй нийт талбайн хэмжээ 540 м²
- ✓ Итали улсын BASSANINA, SIGMA, Испани улсын SITEP, компаниудын тоног төхөөрөмжөөр тоноглогдсон

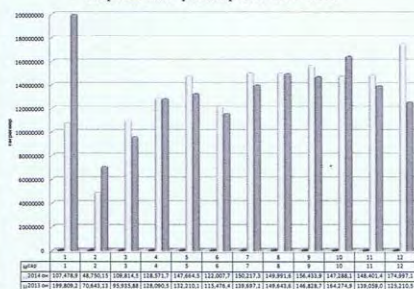
Нарийн боов, бялуу үйлдвэрлэх цех

- ✓ 18 ажилтан ажиллагсадтай
- ✓ 2 ээлжээр ажилладаг
- ✓ Хоногт 35 – 65 нэр төрлийн, 4 тонн бүтээгдэхүүн үйлдвэрлэх үйлдвэрлэлийн хүчин чадалтай
- ✓ Одоогоор хоногт 35 нэр төрлийн 2,0 – 2,5 тонн бүтээгдэхүүн үйлдвэрлэдэг
- ✓ Цехийн ашиглагдаж буй нийт талбайн хэмжээ 1596 м²
- ✓ Итали улсын MIMAC компани, БНХАУ-ын LINKRICH зэрэг компаниудын тоног төхөөрөмжөөр тоноглогдсон

Талх үйлдвэрлэлт 2013 - 2014

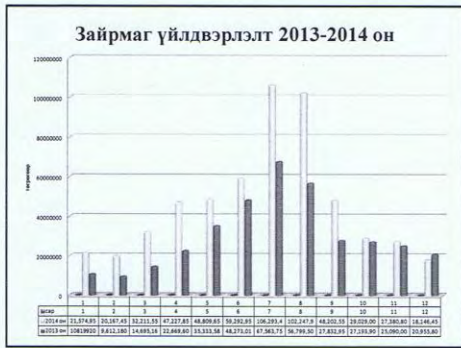


Нарийн боов үйлдвэрлэлт 2013-2014



Сүү сүүн бүтээгдэхүүн, Зайрмаг үйлдвэрлэх цех

- ✓ 5 ажилтан ажиллагсадтай
- ✓ 1 ээлжээр ажилладаг
- ✓ Хоногт 7 – 10 нэр төрлийн, 1 тонн бүтээгдэхүүн үйлдвэрлэх үйлдвэрлэлийн хүчин чадалтай
- ✓ Одоогоор хоногт 7 нэр төрлийн 0,5 тонн бүтээгдэхүүн үйлдвэрлэдэг
- ✓ Цехийн ашиглагдаж буй нийт талбайн хэмжээ 222,6 м²
- ✓ БНХАУ-н LINKRICH, компаний тоног төхөөрөмжөөр тоноглогдсон

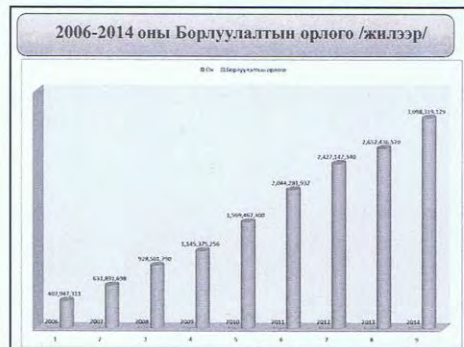


Нийт борлуулалт 2006-2014 он

№	Он	Борлуулалтын мөнгөн дүн /жилээр/	Өсөлтийн хувь /өмнөх онтой харьцуулан/	Өсөлтийн хувь /2006 онтой харьцуулан/
1.	2006	407,947,311	=	=
2.	2007	631,891,698	54%	54%
3.	2008	928,501,790	46%	127%
4.	2009	1,145,375,256	23%	180%
5.	2010	1,569,467,400	37%	184%
6.	2011	2,044,281,932	30%	300%
7.	2012	2,427,147,340	18%	495%
8.	2013	2,652,436,570	9%	550%
9.	2014	3,098,319,129	16%	650%

Нийт үйлдвэрлэлт /бүтээгдэхүүний тоо ширхэгээр/

Бүтээгдэхүүний нэр төрөл	2013 он	2014 он
Талх	893,397	828,653
Нарийн боов 0.75 гр	495,859	447,705
Нарийн боов 0.45 гр	245,724	210,566
Хэвийн боов, гэвэн	60,656	57,650
Сүү сүүн бүтээгдэхүүн	137,649	79,152
"Цасхан" зайрмаг	776,759	965,041
ДҮН	2,609,382	2,588,767



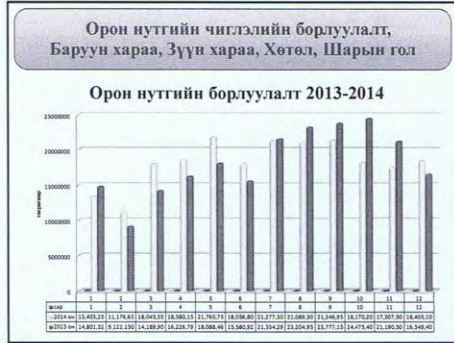
4. Борлуулалт

2014 он

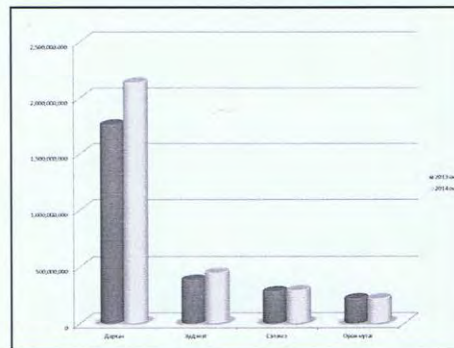
Нийт борлуулалт /2008-2014/

Он	Мөнгөн дүн Талх	Мөнгөн дүн Нарийн боов	Мөнгөн дүн Сүү, Зайрмаг	Нийт орлого
2008	395,939,009	335,651,087	95,906,118	827,496,215
2009	421,394,651	614,047,779	99,614,301	1,135,056,731
2010	413,512,719	988,245,644	153,569,849	1,555,328,213
2011	766,416,520	1,063,991,952	214,224,260	2,044,632,732
2012	798,651,940	1,343,745,930	251,856,200	2,394,254,070
2013	722,842,660	1,562,754,560	366,839,350	2,652,436,570
2014	806,357,740	1,696,457,420	568,732,900	3,098,319,129
ДҮН	4,325,115,239 4.3 трлнMNT	7,604,894,372 7.6 трлнMNT	1,750,742,978 1.7 трлнMNT	13,731,752,591 13.7 трлнMNT

Өдрийн дундаж борлуулалт		
№	Он	Мөнгөн дүн /₮/
1.	2006	1,307,523
2.	2007	2,025,293
3.	2008	2,975,967
4.	2009	3,671,074
5.	2010	5,030,344
6.	2011	6,552,186
7.	2012	7,931,850
8.	2013	8,696,513
9.	2014 онд	9,500,000 Төлөвлөсөн 10,204,406₮ Биелсэн



Чиглэл	2013 он	2014 он	өөрчлөлт
Дархан	1,764,609,150₮	2,139,306,429₮	374,697,279₮
Эрдэнэт	385,885,720₮	447,221,600₮	61,335,880₮
Сэлэнгэ	283,200,470₮	292,971,600₮	9,771,130₮
Орон нутаг	218,741,230₮	218,819,500₮	78,270₮
Нийт R	2,652,436,570₮	3,098,319,129₮	445,882,559₮



АЛТМАНЫ ИНДЕКС БУЮУ “Z” ЗАГВАР

$$Z = 1.2 * X_1 + 1.4 * X_2 + 3.3 * X_3 + 0.6 * X_4 + X_5$$

X_1 = Ажлын капитал / Нийт хөрөнгө

X_2 = Хуримтлагдсан ашиг / Нийт хөрөнгө

X_3 = Хүү татварын өмнөх ашиг / Нийт хөрөнгө

X_4 = Эздийн өмч / Нийт өр

X_5 = Борлуулалт / Нийт хөрөнгө

Нийт үйлдвэрлэл

/2015/

бүтээгдэхүүний тоо ширхэгээр

Бүтээгдэхүүний нэр төрөл	2014 он			2015 онд
	Төлөвлөлт	Биецлэлт	Зөрүү	Төлөвлөлт
Талх	914,967	830,168	- 84,799	1,162,151
Нарийн боов	729,429	636,289	- 93,140	890,805
Хэвийн боов	65,000	57,650	- 7,350	65,000
Сүү сүүн бүтээгдэхүүн	57,006	92,368	+ 35,362	129,315
“Цасхан” зайрмаг	740,555	873,245	+ 132,690	1,222,543
Хэрчсэн гурил	0	0	0	780,000
ДҮН	2,506,957	2,489,720	- 9,887	4,184,814

- Z < 1.81 - Дампуурах дөхсөн
- 1.81 < Z < 2.99 - Үйл ажиллагаа нь саарч байгаа
- Z > 2.99 - Хэвийн үйл ажиллагаатай

№	он	Дүн	Тайлбар
1.	2008	1,66	Дампуурах дөхсөн
2.	2012	3,08	Үйл ажиллагаа нь хэвийн
3.	2013	3,77	Үйл ажиллагаа нь хэвийн буюу өсөлттэй
4.	2014	3,46	Үйл ажиллагаа нь хэвийн буюу өсөлттэй <i>(амниг өссөөс 0.31 функцээр буурсан)</i>

ҮЙЛДВЭРЛЭЛТИЙН ТӨЛӨВЛӨГӨӨ, ӨСӨЛТИЙН ХУВЬ

САРУУД											
1	2	3	4	5	6	7	8	9	10	11	12
0%	0%	0%	10%	15%	15%	10%	10%	15%	15%	10%	10%



ҮЙЛДВЭРЛЭЛТИЙН
ТӨЛӨВЛӨГӨӨ 2015
ҮЙЛДВЭРЛЭЛТ ШИРХЭГЭЭР

ҮЙЛДВЭРЛЭЛД БАРИМТЛАХ СТРАТЕГИ

1. БҮТЭЭГДЭХҮҮНИЙ ЧАНАРЫГ САЙЖРУУЛАХ
2. ТЭМ-Н СОНГОЛТЫГ ШИНЭЧЛЭНЭ
3. ШИНЭ БҮТЭЭГДЭХҮҮН ГАРГАЖ НЭВТРҮҮЛЭХ
4. ЗАЙРМАГНЫ БОРЛУУЛАЛТЫГ ДЭМЖИХ
5. ТЕХНОЛОГИЙН УРСГАЛЫГ ШИНЭЧЛЭН ТОГТООЖ,
ҮЙЛДВЭРЛЭЛИЙН ДАМЖЛАГЫН СХЕМИЙН СУДАЛГААГ
ХИЙЖ ДУУСГАНА

**ЗАРДЛЫН
ТӨЛӨВЛӨГӨӨ**
2015 он

Сүү сүүн бүтээгдэхүүн, зайрмаг - үйлдвэрлэлийн зардал /ТЭМ + хөдөлмөрийн зардал + ҮНЗ/

№	ТЭМ-н нэр	Хэмжээ нэгж	ДҮН	
			Тоо	Үнө Т
1.	Шингэл сүү	литр	66,327	66,523,913
2.	Гурил	кг	11,895	7,541,429
3.	Сахар	кг	9,365	12,643,216
4.	Хороого	швр	34	58,179,804
5.	Сав баглаа	швр	755,166	22,769,550
6.	Буцаал	0	0	32,747,688
НИЙТ ТЭМ зардал			0	200,408,700
7.	Цалингийн зардал	Хүн/цаар	8,305	42,252,176
8.	НДШингэлтийн зардал			
Үйлдвэрлэлийг зардал				242,660,876
ҮНЗ үйлдвэрлэлийн нэмэгдэл зардал				40,294,671
Нийт зардал				282,955,547

Нарийн боов - үйлдвэрлэлийн зардал /ТЭМ + хөдөлмөрийн зардал + ҮНЗ/

№	ТЭМ-н нэр	Хэмжээ нэгж	ДҮН	
			Тоо	Үнө Т
1.	Гурил	Тн	154,850	209,566,724
2.	Масло	Тн	41,623	118,626,117
3.	Тос	литр	45,126	119,581,525
4.	Сахар	Тн	83,140	112,238,719
5.	Хуурай сүү	тн	18,962	227,540,179
6.	Давс	Кг	2,297	1,033,475
7.	Дроже	Кг	2,443	16,244,272
8.	Хаяг/шошго/сав баглаа	Швр	807,675	113,074,500
9.	Буцаал	0	0	48,913,517
НИЙТ ТЭМ зардал				1,026,819,028
10.	Цалингийн зардал	Хүн/цаар	25,305	168,838,420
11.	НДШингэлтийн зардал			18,572,226
Үйлдвэрлэлийг зардал				1,214,229,674 Т
ҮНЗ үйлдвэрлэлийн нэмэгдэл зардал				260,057,447
Нийт зардал				1,474,287,121

Хэрчсэн гурил - үйлдвэрлэлийн зардал /ТЭМ + хөдөлмөрийн зардал + ҮНЗ/

№	ТЭМ-н нэр	Хэмжээ нэгж	ДҮН	
			Тоо	Үнө Т-оор
1.	Гурил	кг	167,700	130,806,000
2.	Тос	литр	8,580	23,166,000
3.	Давс	кг	780	702,000
4.	Сав баглаа, хаяг шошго	швр	780,000	39,000,000
5.	Буцаал	0	0	0
НИЙТ ТЭМ зардал			0	193,674,000
7.	Цалингийн зардал	Хүн/цаар		48,000,000
8.	НДШингэлтийн зардал	11%		
Үйлдвэрлэлийг зардал				241,674,000
ҮНЗ үйлдвэрлэлийн нэмэгдэл зардал				40,294,671
Нийт зардал				281,968,671

Талх - үйлдвэрлэлийн зардал /ТЭМ + хөдөлмөрийн зардал + ҮНЗ/

№	ТЭМ-н нэр	Хэмжээ нэгж	ДҮН	
			Тоо	Үнө Т
1.	Гурил	Тн	361,623	247,837,050
2.	Масло	Тн	2,773	7,903,190
3.	Тос	литр	959	2,542,446
4.	Сахар	Тн	3,330	4,676,781
5.	Давс	Кг	4,648	2,091,542
6.	Дроже	Кг	1,445	9,610,244
7.	Хаяг/шошго/сав баглаа	Швр	993,949	139,152,833
8.	Буцаал	0	0	51,054,735
НИЙТ ТЭМ зардал			0	464,868,841
9.	Цалингийн зардал	Хүн/цаар	25,305	146,271,853
10.	НДШингэлтийн зардал			16,089,904
Үйлдвэрлэлийг зардал				627,230,598
ҮНЗ үйлдвэрлэлийн нэмэгдэл зардал				153,836,831
Нийт зардал				781,067,429

Удирдлага борлуулалтын зардлын төлөвлөгөө /тогтмол зардал/

№	Данс №	Зардлын нэр	Дүн 2014	Дүн 2015
1.	700102	Цалингийн зардал	350,669,288	
2.	700103	НДШингэлт	38,573,622	
3.	700105	Харуул хамгаалалт	19,200,000	
4.	700105	Элдэв хураамж	15,000,000	
5.	700105	Гиншүүний татвар	950,400	
6.	700106	Түрээсийн зардал	1,550,000	
7.	700117	Цэвэрлэгээ ариутгал	600,000	
8.	700117	Бичиг хэргийн зардал	780,000	
9.	700117	Хангамжийн материал	1,200,000	
10.	700117	Хөдөлмөр хамгаалал	1,680,000	
11.	700119	Амтлагдсан шинжилгээ туршилт	420,000	
12.	700120	Татвар	6,980,537	
13.	870701	Хандив тусламж	3,800,000	

23

Удирдлага борлуулалтын зардлын төлөвлөгөө /хувьсах зардал/					
№	Данс №	Зардлын нэрс	Дүн 2014	Дүн 2015	Өөрчлөлт
14	700104	Засварын зардал авто	7,091,296	63-84, 54-99, 40-26	
15		Засварын зардал барилга	3,260,988	0	
16		Засварын зардал тогто	5,495,688	799,075 өссөн	
17	700105	Даатгалын зардал	3,667,356	1,905,635 буурсан	
18		Томилгоот орон нутаг, өдий			
19	700107	Томилгоот хангамж, сэлбэг	10,200,000	10,2 сая болж 6,897,871 буурсан	
20		Томилгоот удирдлага			
21	700113	Тулш шатаахуун	17,620,000	545,572 буурсан	
22	700109	Сургалт	3,700,000	2,206,905 өссөн	
23	0	Бусад			Илүү, өмч тээв, хиймэл, зардал
Нийт удирдлага борлуулалтын зардал			592,036,229	538,893,973	53,142,256 буурах

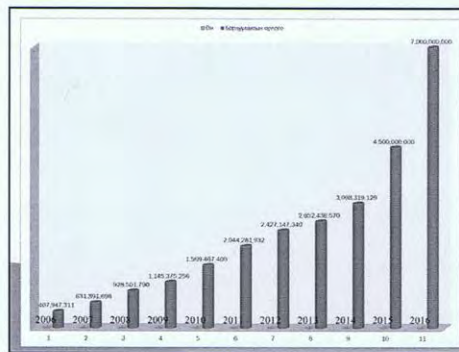
Нийт борлуулалт /2008-2016/					
Он	Борлуулалтын орлогын төлөвлөлт Ү-өөр				Нийт орлого
	Талх	Нарийн боов	Сүү, зайрмаг	Хэрэгсэл гурил	
2008	395,939,009	335,651,087	95,906,118	0	827,496,215
2009	421,394,651	614,047,779	99,614,301	0	1,135,056,731
2010	413,512,719	988,245,644	153,569,849	0	1,555,328,213
2011	766,416,520	1,063,991,952	214,224,260	0	2,044,632,732
2012	798,651,940	1,343,745,930	251,856,200	0	2,394,254,070
2013	722,842,660	1,562,754,560	366,839,350	0	2,652,436,570
2014	806,357,740	1,696,457,420	568,732,900	0	3,098,319,129
2015	1,088,582,949	2,235,966,957	729,744,436	468,000,000	4,585,294,342
2016	1,698,189,400	3,488,108,453	984,882,588	730,080,000	7,153,059,172

ЗАРДАЛ - БАРИМТЛАХ СТРАТЕГИ

1. ЗАРДАЛ ГАРГАХ ЭРХ БҮХИЙ НЭГЖ ХЭСГҮҮД, ТЭДГЭЭРИЙН УДИРДАГУУДАД ЗАРДЛЫН ЛИМИТИЙГ ТОГТООЖ ӨГӨХ
2. ТУХАЙН МЕНЕЖЕРҮҮД ЗАРДАЛ ГАРАХ БОЛСОН ШАЛТГААН, ТҮҮНИЙГ АРИЛГАХ, ҮРГҮЙ ЗАРДЛЫГ БАГАСГАХ ТАЛ ДЭЭР САНХҮҮ, УДИРДАГАТАЙ ХАМТАРЧ АЖИЛЛАХ.
3. НЭГЭНТ ГАРСАН ЗАРДЛЫГ ИЛ ТӨД МЭДЭЭЛЭХ, ТОГТООСОН ЛИМИТИЙН ДАГУУ ХЭТРЭЛТ, ХЭМНЭЛТИЙГ ТОГТМОЛ ХЯНАЖ ХИЙЖ БАЙХ
4. БҮХ НЭГЖ ХЭСЭГ ОРЛОГО ОРУУЛЖ ИРЭХ АЖЛЫГ ХӨХҮЙЛЭН ДЭМЖИХ
5. ЗАРДЛЫГ БАГАСГАХЫГ АЖИЛЧИН БҮР ХИЧЭЭЖ АЖИЛЛАХ

Нийт борлуулалт Ү-өөр 2006-2014 он				
№	Он	Борлуулалтын мөнгөн дүн /килтээр/	Өсөлтийн хувь /өмнөх оной харьцуулам/	Өсөлтийн хувь /2006 оной харьцуулам/
1.	2006	407.947.311	==	==
2.	2007	631.891.698	54%	54%
3.	2008	928.501.790	46%	127%
4.	2009	1.145.375.256	23%	180%
5.	2010	1.569.467.400	37%	184%
6.	2011	2.044.281.932	30%	300%
7.	2012	2.427.147.340	18%	495%
8.	2013	2.652.436.570	9%	550%
9.	2014	3,098,319,129	16%	650%
10.	2015	4,5 тэрбум	45%	1000%
11.	2016	7 тэрбум	50%	1500%

БОРЛУУЛАЛТЫН ТӨЛӨВЛӨГӨӨ 2015
Tofu Group



Өдрийн дундаж борлуулалт		
№	Он	Мөнгөн дүн /₮/
1.	2006	1,307,523
2.	2007	2,025,293
3.	2008	2,975,967
4.	2009	3,671,074
5.	2010	5,030,344
6.	2011	6,552,186
7.	2012	7,931,850
8.	2013	8,696,513
9.	2014 онд	9,500,000
		10,204,406₮
10.	2015 онд	15,000,000₮
11.	2006 онд	22,800,000₮


Үйлдвэрлэлт борлуулалтын төлөвлөгөө 2015												
Борлуулалтын өрхийн	Сарууд /сая.төг-р/											
	1	2	3	4	5	6	7	8	9	10	11	12
Борлуулалт	232.2	186.6	209.9	277.7	316.3	292.0	342.2	351.2	317.1	304.2	217.1	221.0
Бор-н буцаалт 3%	6.9	4.6	6.2	8.3	9.4	8.7	10.2	10.5	9.5	9.1	6.5	6.6
Цэвэр борлуулалт	225.2	181.9	203.6	269.4	307.0	283.3	332.0	340.7	307.6	295.0	210.6	214.3
Зорилготой борлуулалт	250.0	151.9	250.0	269.4	307.0	283.3	332.0	340.7	307.6	295.0	250.0	250.0
Зардал	Сарууд /сая.төг-р/											
	1	2	3	4	5	6	7	8	9	10	11	12
ТЭМ-н зардал	129.9	89.6	113.9	130.4	168.2	147.9	166.5	173.3	171.4	165.9	121.8	122.6
Цалингийн зардал	25.4	12.1	23.2	31.9	36.2	31.9	37.5	38.8	35.8	34.7	23.8	25.4
ҮЗ-н эзлэх хувь	69%	51%	64%	69%	71%	69%	70%	69%	69%	70%	60%	65%
ҮНЗардал	37.6	29.6	37.6	36.9	37.4	33.5	39.0	47.8	37.0	42.7	36.3	37.0
ҮНЗ эзлэх хувь	16%	21%	18%	14%	13%	13%	10%	13%	13%	13%	16%	16%
БВӨрөг	193.0	101.5	174.8	219.3	241.9	213.4	243.1	260.1	245.4	243.5	141.9	143.2
БВӨ эзлэх хувь	40%	72%	82%	83%	84%	81%	83%	82%	82%	83%	82%	82%
ҮБЗардал	46.8	39.3	39.4	43.9	45.7	48.5	50.1	48.7	54.5	44.6	38.8	41.0
ҮБЗ эзлэх хувь	20%	20%	18%	17%	16%	19%	17%	19%	19%	15%	18%	18%

БОРЛУУЛАЛТ - БАРИМТЛАХ СТРАТЕГИ

1. МАСТЕРУУД САР БҮРИЙН ҮЙЛДВЭРЛЭЛИЙН ТӨЛӨВЛӨГӨӨГ БАРИМТЛАН АЖИЛЛАНА. АЛЬ БОЛОХ ДАВУУЛАХЫГ ХИЧЭЭНЭ. ЧАНАРЫН ДОГОЛДОЛГАРГАЖ БОЛОХ ҮЙ БӨГӨӨД БОРЛУУЛАЛТЫН АЛБАНААС ЗАХИАЛСАН ТОО ХӨМӨЖСӨГЭЭР ЧАНАРТАЙ ҮЙЛДВЭРЛЭНЭ. БОРЛУУЛАЛТААС ХЯНАНА.
2. БОРЛУУЛАЛТЫН АЖИЛТНУУД САР БҮРИЙН БОРЛУУЛАЛТЫН ТӨЛӨВЛӨГӨӨГ БАРИМТЛАН АЖИЛЛАНА. АЛЬ БОЛОХ ДАВУУЛАХЫГ ХИЧЭЭЖ АЖИЛЛАНА. ЦӨВӨРЭГЭЭ АРИУТАЛ ТОГТМОЛ ХИЙНЭ.
3. БУЦААЛТЫН ТОГТООСОН ЛИМИТЫГ ЧАНД БАРИМТЛАН АЖИЛЛАНА.
- Хөдөө орон нутагт 3% дархан хот дотор 2%, улаанбаатар хотод 5-3% гэсэн шатлалаар ҮЙЛДВЭРИЙН ДУНДАЖ 3%-Д БАЙЛГАНА.
4. БҮХ НЭГЭЖ ХЭСЭГ ОРЛОГО ОРУУЛЖ ИРЭХ АЖЛЫГ ХӨХҮЙЛЭН ДЭМЖИХ
3. ЦӨГ ОРМИНГ ҮЙ БАЙЖ, ӨРӨНТ ХҮРААЛТАА АНГААРАХ, ТҮГЭЭНТ ЖИГД БОРЛУУЛАЛТ ЧАНАРТАЙ БАЙХАД ХИЧЭЭЖ АЖИЛЛАНА.
6. ШИНЭ БҮТЭЭГДЭХ ҮҮН ҮЙЛДВЭРЛЭЖ НЭЭМЭЛТ ОРЛОГО ОЛОХ

Ашгийн төлөвлөгөө 2015												
Борлуулалтын өрхийн	Сарууд /сая.төг-р/											
	1	2	3	4	5	6	7	8	9	10	11	12
Борлуулалт	232.2	186.6	209.9	277.7	316.3	292.0	342.2	351.2	317.1	304.2	217.1	221.0
Бор-н буцаалт 3%	6.9	4.6	6.2	8.3	9.4	8.7	10.2	10.5	9.5	9.1	6.5	6.6
Цэвэр борлуулалт	225.2	181.9	203.6	269.4	307.0	283.3	332.0	340.7	307.6	295.0	210.6	214.3
Зорилготой борлуулалт	250.0	151.9	250.0	269.4	307.0	283.3	332.0	340.7	307.6	295.0	250.0	250.0
Ашиг	Сарууд /сая.төг-р/											
	1	2	3	4	5	6	7	8	9	10	11	12
Нийт зардал	298.8	140.8	214.2	263.2	287.7	261.9	293.3	305.8	299.9	284.2	208.8	226.3
Татварын өмнөх ашиг	-14.5	11.1	-10.5	6.1	19.3	21.2	38.6	34.8	7.6	6.8	-10.1	-15.9
ААНӨТатвар	0	1.1	0	0.6	1.9	2.1	3.8	3.4	0.7	0.6	0	0
Цэвэр ашиг	-14.5	10.0	-10.5	5.5	17.3	19.1	34.8	31.5	6.9	6.1	-10.1	-15.9
Зорилготой цэвэр ашиг	10.1	11.0	15.7	6.1	19.3	21.3	38.6	34.8	7.6	6.8	20.1	23.6
2015 оны 1-р улирлын байдлаар												
Борлуулалт	287.5	99.7	106.9									
Борлуулалтын буцаалт	8.0	5.6	5.5									
Буцаалтын хувь	3.1%	5.6%	2.7%									
Төлөвлөгөөт зарлааар	298.7											

**ҮЙЛДВЭРЛЭЛТ
БОРЛУУЛАЛТЫН
ТӨЛӨВЛӨГӨӨ 2015**



**ХӨРӨНГӨ ОРУУЛАЛТЫН
ТӨЛӨВЛӨГӨӨ
2015 ОН**

Технологи Мастеруудын Алба				
Цех тасаг	Тоног төхөөрөмж		Үнэ – шаараглагдах зарлал	Хүний нөөц
	Засварлах	Шинээр		
Талхан цех	Гурил шигшигч	Хөргөх өрөө	187,810 евро	Зүсэгч савлагч нар
	Пийшин	Отгоо даргач		
	Босголын өрөө	Лотки		
	Зүсэгч машинууд	Пийшин		
	Тогооны дугуй	Зуурагч		
Нарийн боовим цех	Зуурагч	Термостат	232,690 евро	Савлагч Нормчин
	Чаналгын тогоо	Сэрээх өрөө		
	Махны машин	Тавиур		
	Хэвлэгээний машин	Ширээ Лотки		
	Пийшин	Топ Лайне		
		Эдэлгч		
	Пийшин			
ДҮН			420,500 евро	

Цех тасаг	Тоног төхөөрөмж		Үнэ – шаараглагдах зарлал	Хүний нөөц
	Засварлах	Шинээр		
Сүүний цех	Рассоль хөргөгч	Рассоль	15,000 юань	Хэвийн
	Хөргөгч	Бойлер	3,000,000₮	
	Фризёр	Фризёр	42,000 юань	
	Дялгын машин	Хөргөгч	4,800,000₮	
	Ам наагч	Аялгын машин		
		Бидон 40 литр		
		Лист		
	ДҮН		24,900,000₮	
Хэрчсэн гурилын цех		Жин		Хэвийн
		Бойлер		
		Жигшүүр		
		Хайрагч		
		Ширээ		
	Тавиур			
	Сэрээх өрөө			



**“ДАРХАН ХҮНС ХК-ний
2014 оны
санхүүгийн тайлангийн
тухай илтгэл**

Ерөнхий нягтлан бодогч
Б.Төрмөнх

ДАРХАН ХҮНС ХК-НИЙ ТАНИЛЦУУЛГА

Манай компани нь 2014 оны тайлант хугацаанд жилд дунджаар 139 ажилчидтай техник үйлчилгээний алба, маркетингийн борлуулалтын алба, санхүүгийн алба, технологийн албаудтайгаар талх, нарийн боов, чихэр, хэрчсэн гурил, сүү, сүүн бүтээгдэхүүн үйлдвэрлэж борлуулж ирлээ.

**2014 ОНЫ БАЛАНСЫН ТУХАЙ
МЭДЭЭЛЭЛ:**

Үзүүлэлтүүд	2013 он	2014 он	өөрчлөлт /төг/	өөрчлөлт /хувь/
Эргэлтийн хөрөнгө	509,306	549,186	39,880	7.8
Эргэлтийн бус хөрөнгө	1,108,398	1,390,522	282,124	25.4
Нийт өр төлбөр	360,859	625,468	264,609	73.3
Нийт эзэмшигчдийн өмч	1,256,845	1,314,240	57,395	4.6
Нийт хөрөнгө	1,617,704	1,939,708	322,004	19.9

Манай компанийн нийт хөрөнгийн 28.3%-ийг эргэлтийн хөрөнгө, 71.7%-ийг үлдсэн хөрөнгө буюу эргэлтийн бус хөрөнгө эзэлж байна. Тайлант жилд нийт хөрөнгөнд эзлэх эргэлтийн хөрөнгө 7.8%-иар өссөн нь авлагын өсөлттэй холбоотой бөгөөд эргэлтийн бус хөрөнгө 25.4%-иар өссөн нь өөрийн болон зээлийн хөрөнгөөр үлдсэн хөрөнгө олж бэлтгэсэнтэй холбоотой болно. Харин нийт хөрөнгөнд эзлэх өр төлбөр 73.3%-иар өссөн шалтгаан нь банкны богино хугацаат зээл аж хөрөнгө оруулалт хайсгэнтэй холбоотой.

Дүрх шалтгаанаар нийт хөрөнгө 2014 онд өмнөх оноос 322.0 сая төгрөг буюу 19.9%-р өссөн байна.

**2014 ОНЫ БАЛАНСЫН ТУХАЙ
МЭДЭЭЛЭЛ:**

Эргэлтийн хөрөнгийн өсөлтийн дийлэнх хэсэг нь бараа материалын үлдэгдлийн өсөлт, дансны авлагын өсөлтөөр хангагдаж байна.

Тайлант хугацаанд нийт хөрөнгө өссөн шалтгаан нь Улаанбаатарт борлуулалт түгээлт хийхтэй холбоотойгоор 6 авто машин, нарийн боовны 2 ротортэй пийшин, хэрчсэн гурилын тоног төхөөрөмж, зайрмагны машинууд авсан явдал болно.

**2014 ОНЫ БАЛАНСЫН ТУХАЙ
МЭДЭЭЛЭЛ:**

Санхүүгийн тайлант ашиглан дараах үзүүлэлтүүдийг тооцоо.

Үзүүлэлтүүд	2013 он	2014 он	өөрчлөлт
Эргэлтийн харьцаа	1.41	0.88	-0.53
Төлбөрийн чалварын коэффициент	0.47	0.32	-0.15
Авлагын эргэлт /хоног/	28	27	-1
Бараа материалын эргэлт/хоног/	75.8	61.0	-14.8
Өрийн харьцаа	22.3%	32.2%	9.9%
Өөрийн хөрөнгийн эзлэх хувийн жин	77.7%	67.8%	-9.9%
Хөрөнгийн өгөөж	2.6%	3.7%	1.1%

Манай компани нь төлбөрийн чалварын хувьд богино хугацаат өр төлбөрөө эргэлтийн хөрөнгөөрөө барагдуулах чалвар өмнөх оноос бага зэрэг буурсан гэсэн үзүүлэлт харагдаж байна.

**2014 ОНЫ БАЛАНСЫН ТУХАЙ
МЭДЭЭЛЭЛ:**

Тайлант жилд авлага болон бараа материалын хоногтоорх эргэлт буурсан үзүүлэлт харагдаж байна. Тухайлбал 2013 онд худалдан авагчдаас авах авлага дунджаар 28 хоногт цуглуулдаг байсан бол 2014 онд 27 хоногт цуглуулж, авлагыг 1 хоногтоор түргэн цуглуулдаг болсон байна.

Нийт хөрөнгөнд эзлэх өрийн харьцаа 2013 онд 22.2%-тай байсан бол 2014 онд 32.2% болж 9.9%-иар нэмэгдэж өр төлбөр өссөнийг харуулж байна.

97

ХУДАЛДАН АВАГЧААС АВАХ АВЛАГЫН МЭДЭЭЛЭЛ:

2014 оны туршид авлагыг цаг тухай бүрд нь тогтуулахад ангар, аллагын үндэглэл, байгаа байдлаархуйг мөн худалдааны төлөөлөгч нарын тээврийн үндэглэлийг 2 эрхтэйг хэмээн ажигласан.

Худалдан авагчаас авах авлага	Эхэлснээр, борлуулалтын үндэглэл	Оны эцэст авлагын өсөлт бууралт/хувиар
Эцсийн үндэглэл (2013.12.31)	8139534.99	-
1-р улирал (2014.03.31)	99882275.18	22.7%
2-р улирал (2014.06.30)	88091109.28	8.3%
3-р улирал (2014.09.30)	112104557.09	37.8%
4-р улирал (2014.12.31)	114469551.09	40.7%
Оны өөрчлөлт %	114469551.09	40.7%

2014 оны эцэст худалдан авгачдаас авах авлага 114.4 сая төгрөг байгаа нь борлуулалч нарын Дөрхөн-уул аймг, Улаанбаатар хэт,Орхон аймг, Сэлэнгэ аймг, Баянхонгор, Завхан, Шарын гол, Хөвсгөр, Орхон, Хөвсгөр сумуудад борлуулсан эхэлснээр борлуулалтын үндэглэл болон гэрээт худалдан авгач байгууллагын хэсгийн үндэглэл зэрэгээ бүрдсэн болно.

БЭЛТГЭН НИЙЛҮҮЛЭГЧИД ӨГӨХ ӨГЛӨГИЙН МЭДЭЭЛЭЛ:

Бэлтгэн нийлүүлэгчид өгөх өрлийг цаг тухай бүрд нь барагдуулж бэлтгэн нийлүүлэгчдээ ямар нэгэн гэмдэлгүйг ажиглаж явжээ.

Бэлтгэн нийлүүлэгч компанийн нэр	Эцсийн үндэглэл	1-р улирал	2-р улирал	3-р улирал	4-р улирал
"Өвөр усны эх" ХХК	81,210,000	88,940,000	64,098,000	38,840,000	76,630,000
"Сэлэнгэ Ривер" ХХК	15,240,000	22,231,078	21,300,353	14,472,355	34,172,753
"Тос" ХХК	-	7,260,000	28,000,000	37,200,000	30,100,000
"Алтантарва" ХХК	1,320,000	1,425,000	2,500,000	2,500,000	1,500,000
"Дугуй нийлүүлэгчид" ХХК	3,440,000	240,000	240,000	310,000	310,000
"Барма трейд" ХХК	-	-	-	475,000	8,231,000
"Тэнгис жүжиг" ХХК	1,200,000	-	-	-	-
"Мөн өргөөч" ХХК	1,755,000	-	750,000	797,000	2,300
"Мөн мөхлөг" ХХК	49,665,000	20,255,000	21,732,550	21,750,000	32,750,000
"Об кластик" ХХК	20,257,739	8,848,310	-	-	38,468,800
"Цэцэг" ХХК	3,500,000	-	-	-	-
"Сүүн биедэл" ХХК	3,000	3,000	3,000	3,000	-
"Матриал ажил" ХХК	12,900,000	8,600,000	13,600,000	19,820,000	19,200,000
"Булгант ам" ХХК	3,600	-	-	-	-
"Баянж" жинс" ХХК	1,504,040	1,499,040	1,499,040	1,499,040	1,499,040
Бусад бэлтгэн нийлүүлэгч	382,160.48	7,879,960	1,906,358	2,854,029	67,528,217
Нийтэд	191,062,539	167,076,988	154,555,301	142,820,622	310,393,110

Бэлтгэн нийлүүлэгчид өгөх өглөгийн тухай мэдээлэл:

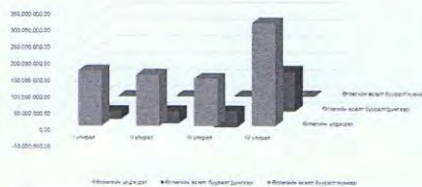
2013 оны тус компанийн бэлтгэн нийлүүлэгчид өгөх нийт 191.0 сая төгрөгийн өртэй байсан бол 2014 онд 310.4 сая төгрөгийн өртэй болсон. Энэ нь цагаан сарар борлуулалтын хэсгийн болон ГЭМ-ийг аж болгосонд, мөн Улаанбаатар борлуулалтад авах 6 автомашин авсагчийн хэлбэрээр үүсэж өсөж болно.

Бэлтгэн нийлүүлэгчид өгөх өрлийн өсөлт бууралтыг хүснэгтээр харвал:

2014 он /улирлаар/	Өглөгийн үлдэгдэл	Өглөгийн өсөлт бууралт/дүнээр/	Өглөгийн өсөлт бууралт/хувиар/
Эцсийн үлдэгдэл	191,002,539.48	-	-
I улирал	167,076,988.48	(23,925,551)	-12.5%
II улирал	154,555,301.77	(36,447,237.71)	-19.0%
III улирал	142,820,622.27	(48,181,917.21)	-25.2%
IV улирал	310,393,110.89	119,390,571.41	62.5%
Эцсийн үлдэгдэл	310,393,110.89	-	62.5%

Бэлтгэн нийлүүлэгчид өгөх өглөгийн тухай мэдээлэл:

Бэлтгэн нийлүүлэгчид өгөх өглөгийн өсөлт бууралтыг графикар харвал:



Бусад өр, авлагын талаарх мэдээлэл

"Дархан хувь" ХС-ийн 2014 оны туршид улс болон орон нутгийн төлөөрсөн тосгоот нийт 117,254,794 /лог зуун арван долоон сая хоёр зуун тавин дөрвөн мянга долоон зуун ерэн дөрвөн төгрөг төвлөрүүлсэн. Үүнээс ХСХАТ-таар 52,04,004.5 төгрөг, НОАТ-ын тагвар 47,080,487.13 төгрөг, Бусад тагвар 4,000 төгрөг, ҮХХАТ-таар 4,629,399.22 төгрөг, Тээврийн хэрэгсэлийн тагвар 771,200 төгрөг, ААНОАТ-таар 12,665,703.25 төгрөгийг тус тус төлсөн.

2014 оны 12.31-ны байдлаар авлагын хувьд ажилдаа авах авлага 46,8 сая тус; бэлтгэн нийлүүлэгчээс авах авлага 18,4 сая төгрөг байсан. Ажилдаа авах авлагын 43.2 сая төгрөг буюу 92.3% нь нүүрсээр шийдвэрлүүлэх авлага бө шүүх болон нүүрсийн шийдвэр гүйцэтгэх албаны байгаа болно.

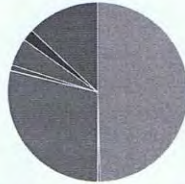
Бэлтгэн нийлүүлэгчээс авах авлага 18,4 сая төгрөг нь "Об капитал проес" ХХК болон "Петровск" ХХК-д шилжүүлсэн хэрхсэн гуравын цагаан уут,гүлт шилжүүлэн төлбөрийн урьдчилгаа ком.

Өмнө:Ажилчдын хуримтаг 3,8 сая,бусад өгөөг 77,5 сая төгрөг байна.

Өглөгийн талаарх мэдээлэл

2014 оны нийт өсөлт	Өглөгийн эцсийн үлдэгдэл	Өсөлтийн эцсийн үлдэгдэл	Өсөлтийн өсөлт бууралт
Эцсийн үлдэгдэл	308,859,354.01	-	-
Бэлтгэн нийлүүлэгчид өгөх өгөөг	191,002,539.48	310,393,110.89	119,390,571.41
Худалдан авгачдаас өгөх өгөөг	217,880	2,188,549.28	1,970,669.28
Хүүхүүрэй нийт өсөлт	91,190	546,174	454,984
Богшино хураанагт эзэл	-	180,000,000	180,000,000
Орлогын тагварын өгөөг	2,475,142.21	394,543.36	(2,080,598.85)
Бусад тагварын өгөөг	13,852,270.41	6,028,213	(7,824,057.41)
Цалингийн өгөөг	21,565,932	31,236,655	9,670,723
НДШ-ийн өгөөг	3,269,081.69	13,389,241.26	10,120,159.57
Бусад богшино хураанагт өгөөг	128,385,318.22	81,291,672.81	(47,093,645.41)
Эцсийн үлдэгдэл	-	625,468,159.60	284,608,805.59

ӨГЛӨГИЙН ТАЛААРХ МЭДЭЭЛЭЛ



• Хөдөө ажлаар үйлдвэрлэх салбар
• Өндөр технологийн салбар
• Хүнд үйлдвэрлэл
• Хүнд үйлдвэрлэл
• Хүнд үйлдвэрлэл
• Хүнд үйлдвэрлэл

ҮЙЛДВЭРЛЭЛТИЙН ТАЛААРХ МЭДЭЭЛЭЛ

Бүтэц бүтээгдээгүй зүйл	Хэмжээ нэгж	2013 он		2014 он		Тоо хэмжээний өөрчлөлт	Өртгийн өөрчлөлт	Тоо хэмжээний өөрчлөлт %	Өртгийн өөрчлөлт %
		Тоо хэмжээ	өртөг	Тоо хэмжээ	өртөг				
Нарийн боов	тн	531,309	1,082,855.0	466,981	1,172,725	-64,328	89,870	-12.1	8.2
Талх	тн	482,470	456,244.2	440,249	548,631	-42,221	92,386.8	-8.7	20.2
Тарал	тн	16,371	10,914.4	18,726	23,165.7	2,355	12,921.3	14.3	19.0
Сүү	тн	13,590	18,865.0	16,315	27,264	2,725	8,479	20.3	44.8
Зөөвөр	тн	0,5461	5,373.8	0,757	9,205.1	0,2109	3,831.3	38.6	71.3
Зайраг	тн	79,3748	155,995.7	97,139	256,197.4	17,7602	80,161.7	22.4	51.8
Аарц	тн	1,4152	3,318.0	3,8332	17,041.5	2,418	13,723.5	170.8	413.6
Сэрүүн чөхөр	тн	0,1096	196.5	0,087	65,659	-0,0226	-132,841	-20.6	-63.31
Дархан нөхөр	тн	0,3033	469.8	0,201	173,107	-0,1023	-296,693	-33.7	-63.1
Хэрэглэн гурвал	тн			2.1	3,990.9	2.1	3,990.9		
Нийт дүн		1,124	1,742,931	1,0461	2,839,268.9	-79.8	296,338.9	-7.28	16.7

ҮЙЛДВЭРЛЭЛТИЙН ТАЛААРХ МЭДЭЭЛЭЛ

2014 оны үйлдвэрлэлтийн хэмжээ 2013 оноос 7.2 хувиар буурсан нь тайлант хугацаанд сүү, зайрмагны үйлдвэрлэлтийн хэмжээ 14-170 хувиар өссөн боловч талх, нарийн боов, чихрийн үйлдвэрлэлт буурсантай холбоотой. Цех тус бүрээр нь авч үзвэл сүүний шөхсө зайрмаг 22.4%, тарал 14.3%, зөөхий 38.6%, аарц 170.8% өссөн, харин бусад бүтээгдэхүүний үйлдвэрлэл нь өмнөх онтой харьцуулбал буурсан үзүүлэлттэй байна.

ҮЙЛДВЭРЛЭЛТИЙН ТАЛААРХ МЭДЭЭЛЭЛ

Нийт үйлдвэрлэлтийг хүснэгтээр харуулбал:

Бүтэц бүтээгдээгүй зүйл	Хэмжээ нэгж	Тоо хэмжээний өөрчлөлт	Өртгийн өөрчлөлт	Тоо хэмжээний өөрчлөлт %	Өртгийн өөрчлөлт %	Нийт үйлдвэрлэлтийн өөрчлөлт хувийн жил
Нарийн боов	тн	-64,328	89,870	-12.1	8.2	44.6
Талх	тн	-42,221	92,386.8	-8.7	20.2	42.0
Сүү	тн	24,636	110,224	34.12	-11,369	13.18
Чөхөр	тн	-0,0226	-132,841	-20.6	-63.31	0.02
Хэрэглэн гурвал	тн	2.1	3,990.9			0.20
Нийт дүн		-79.8	296,338.9	-7.28	16.7	100.0

Цалингийн сан болон ажиллагсдын тооны талаарх мэдээлэл /сая төг/

Д/д	Цех тагууд	Үйлдвэрлэлт		2013 он		2014		Хөдөлмөрийн бүтээгч	
		2013 он	2014 он	цалингийн сан	ажлын тоо	цалингийн сан	ажлын тоо	2013	2014
1	Нарийн боов	531.8	466.9	24	132.6	35	131.4	15.6	15.56
2	Талх	482.5	440.3	21	88.4	19	83.8	23.0	23.1
3	Сүү	111.3	136.9	6	28.0	6	34.0	18.5	22.8
4	Зайраг	-	-	29	146.0	29	160.3		
5	Маркетинг	-	-	20	104.7	24	149.2		
6	Механик	-	-	11	54.9	8	44.8		
7	Авто	-	-	16	74.4	18	118.1		
	Нийт дүн	1125.6	1044.1	137	629.0	139	724.3	57.1	61.46

Цалингийн сан болон ажиллагсдын тооны талаарх мэдээлэл

Үйлдвэрийн үндсэн шүүх болох нарийн боов талх сүүний цалин ажилчдын цалингийн өөрчлөлт:

Хэлтэс	Дундаж цалин	2013 он	2014 он	өөрчлөлт төг	өөрчлөлт %
Нарийн боов	125,011	301,111	35,100	11.1%	
Талх	101,013	218,313	25,302	7.2%	
Сүү	101,033	47,222	37,887	33.9%	
Зайраг	419,483	460,332	41,149	9.8%	
Маркетинг	406,518	603,547	197,029	38.5%	
Механик	415,662	466,667	51,005	12.3%	
Авто	387,843	546,759	158,916	40.9%	

Дээрх хүснэгтээр харвал үйлдвэрийн нийт ажилчдын цалин 2013 оноос 7.2-21.5%-иар өссөн байгаа нь 2014 онд цалин урамшууллыг багийн системд оруулж, ажлын үр дүнтэй холбоосонтой холбоотой.

Борлуулалт болон захиргааны ажигчдын цалин:

Хэлтэс	Дундаж цалин	2013 он	2014 он	өөрчлөлт төг	өөрчлөлт %
Захираг	419,483	460,632	41,149	9.8%	
Маркетинг	436,108	603,547	167,839	38.5%	
Механик	415,662	466,667	51,005	12.3%	
Авто	387,843	546,759	158,916	40.9%	

Энэ хүснэгтээр харвал 2013 онд захиргааны ажигчдын дундаж цалин 419.5 мянган төгрөг байсан бол 2014 онд 469.6 мянган төгрөг болж 41 мянган төгрөгөөр өссөн байна. Авто, маркетинг, механик хэсгийн ажигчдын цалин 12.3-40.9%-иар өссөн нь тайлант онд борлуулалт өссөнтэй холбоотой.

Борлуулалтын орлого болон бусад орлогын тухай мэдээлэл:

Борлуулалт	2013 он	2014 он	Нийт борлуулалтын хэлт %	Өөрчлөлт (дүгээр)	Өөрчлөлт (хувиар)
Нарийн боо	1,415,518.18	1,543,888.7	53.8	128,370.52	9.0
Талх	685,972.69	732,435.7	25.5	46,463.01	28.8
Сүү	371,189.54	586,831.6	20.44	215,642.06	58.1
Чихэр	4,367.52	3,965.4	0.16	-402.12	-9.2
Хэрэглэж гурвал		2,965.4	0.10	2,965.4	
ДҮН	2,396,139.93	2,870,092.8	100.0	473,952.87	19.8

Дээрх хүснэгтээс харахад 2014 онд 5 цехийн борлуулалт 2,870,092.8 мянган төгрөг байснаас нарийн боомны борлуулалт нийт борлуулалтын 53,8%, талхны борлуулалт 25,5%,сүүний борлуулалт нийт борлуулалтын 20,44%, чихрийн борлуулалт нийт борлуулалтын 0,16%,хэрэглэж гурвалын цехийн борлуулалт 0,1%-г тус тус эзэлж байна.

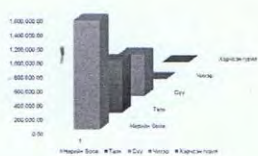
Борлуулалтын орлого болон бусад орлогын тухай мэдээлэл:

Борлуулалтыг улирлаар бүтээгдэхүүн тус бүрээр авч үзвэл:

Борлуулалт	I улирал	II улирал	III улирал	IV улирал	2014 он
Нарийн боо	341,387.4	360,523.8	414,045.9	427,848.0	1,543,805.7
Талх	126,911.0	190,148.4	209,691.7	205,684.0	732,435.7
Сүү	73708.5	173,079.6	256,704.3	83,339.1	586,831.6
Чихэр	1303.2	1,275.4	1,249.0	76.0	2,903.6
Хэрэглэж гурвал				2965.4	2,965.4
Нийт дүн	543,370.2	725,027.4	881,691.0	719,913.3	2,870,002.8

Хүснэгтээс харвал талх,нарийн боомны борлуулалт 2-р улирлаас өссөн, сүү сүүн бүтээгдэхүүний борлуулалт 2 ба 3-р улиралд өсөж, өвлийн буюу хүйтний улиралд борлуулалт багассан харагдаж байна. Чихрийн борлуулалт 2-р улирлаас буурсан байна.

БОРЛУУЛАЛТЫН ОРЛОГЫН ТУХАЙ МЭДЭЭЛЭЛ



Бусад орлогын тухай мэдээлэл:

Үйл ажиллагааны бус орлого /мян.төг/

Үйл ажиллагааны бус орлого	2013 он	2014 он	2014 оны нийт ҮА-ны бус орлогын хэлт хувь	Өөрчлөлт %
1 Хүү төрүүлэх хэмжээний орлого		6.7	0.55%	
2 Үйлдлийн хэргийн өөрчлөлтөөс олох ашиг	65.1	22.1	1.18%	-66%
3 Үйлдлийн хэргийн худалдааны ашиг	211.7	5.1	0.28%	-97.6%
4 Бусад орлого	8,406.57	1,835.0	98.1%	-78.1%
Нийт дүн	8,683.37	1,869.0	100%	

Бусад орлого нь банкны хүүгийн орлого, акт тогтоосон, гологодол бүтээгдэхүүний цалигийн суутгал, франц тор борлуулсан, дэлгүүрийн нэрийн барааны орлого зэргээс бүрдэн.

Үйлдвэрлэл, унралагын зардал болон бусад заралын тухай мэдээлэл:

Аливаа бизнесийн байгууллагын зорихдо нь ашгаа хамгийн их байлгахыг зорьдог ба ашгаа хамгийн их байх гэд үндэслэл нь зарлагыг хамгийн бага байлгахад оршино. Борлуулсан бүтээгдэхүүний өртөг /ББ/

ББ	2013 он	2013 оны нийт ББ-г эзэлж %	2014 онд	2014 оны нийт ББ-г эзэлж %	Өөрчлөлт %
Нарийн боо	1,084,474	62.57%	1,167,474	57.8%	7.6%
Талх	455,104	26.2%	545,904	27.0%	19.9%
Сүү	194,993	11.2%	304,766	15.0%	56.3%
Чихэр	684	0.03%	212	0.01%	-69.0%
Хэрэглэж гурвал			3,805	0.19%	
ДҮН	1,735,255	100%	2,022,170	100%	

Дээрх хүснэгтээс харвал 2013 онд нийт ББ зардал 62.57%-ийг нарийн боомны цехийн зардал эзэлж байсан бол 2014 онд 57.8%-ийг эзэлж байгаа ба 7.6%-ар өссөн нь нарийн боомны борлуулалт 9%-ар нэмэгдсэнтэй хамбоотой. Харин талхын цехийн үйлдвэрлэлийн зардал 2013 онд нийт үйлдвэрлэлийн зардалын 26.2%-ийг эзэлж байсан бол 2014 онд 27%-ийг эзэлж борлуулалт нь 20%-ар өссөн нь өртөг нь буурсан байна. Сүүний цехийн хувал 2013 онд нийт үйлдвэрлэлийн зардалын 11.2%-ийг эзэлж байсан 2014 онд 15%-ийг эзэлж байгаа нь борлуулалт 58%-ар өссөнтэй хамбоотой.

Үйлдвэрлэлийн заралын тухай мэдээлэл



101

4/24/2015

2014 оны туршид нэмэгдсэн үндсэн хөрөнгийн талаархи мэдээлэл

Дд	Үндсэн хөрөнгийн өөр Захиргаа (компанийн) тавьсна, тавьсан	Барилга байгууламж	Төсөр Төвөг-рүүлж	Компанийн	Төвөг-рүүлж	Авто-мобили	Бүтээгд-сэн хөрөн-г
1		3025.9		6502.5	7279.8		245
2	Бусад төсө-р	545.5	64317		0		
3	Талхан ца-ц		2453.4		0		
4	Лаборатори		2842		0		
5	Сүүний ца-ц	30993.8	22537		0		
6	Хэрэгсэл		8108.4		1866.1		
7	Авто мобили				0	233992	
	Нийт дүн	33565.2	102477	6502.5	9245.9	233992	245

ЦААШДЫН ЗОРИЛГО, ЗОРИЛТ:

- Санхүүгийн тайланд байгууллагын хөрөнгө, өглөг, авлага, эзэмшигчдийн өмч, орлого зардлыг үнэн зөв бүртгэж, цаг тухай бүрд нь тайлагнаж, хяналт тавьж ажиллана.
- Мөнгөн орлого зардлын урсгалд хяналт тавьж, гэрээт өрийг хугацаанд нь барагдуулах
- Түүхий эд материалын зарцуулалтын тайланд хяналт тавьж, зардлыг хэмнэж ажиллахад байнга анхаарч ажиллах
- Худалдан авагч байгууллагуудаас авах авлагыг хугацаа алдахгүй байнга цуглуулах
- Бэлэн бүтээгдэхүүний борлуулалтыг нэмэгдүүлэхэд анхаарах
- Ажилчдын цалингийн санг нэмэгдүүлэхэд анхаарч, цалин хөлсийг зөв зохистой тооцох
- Хөрөнгө, бараа материалын хадгалалт ашиглалтанд хяналт тавих

Анхаарал тавьсан таньд
баярлалаа

Дархан Хүнс ХК 2014 оны тайлан тэнцэлд өгөх үнэлэлт дүгнэлтийн мэдээлэл

Дархан Хүнс ХК-ны
Хянан шалгагч
Д.Цэцэглал

1

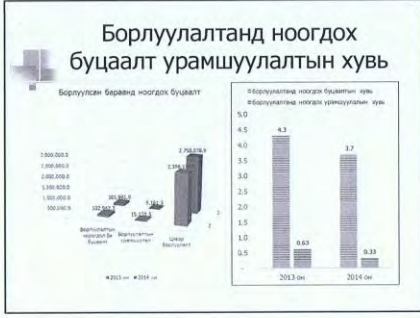
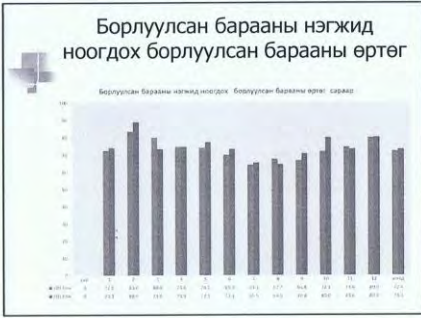


Дархан хүнс ХК-ны эдийн засгийн үзүүлэлт

Дархан хүнс ХК-ны эдийн засгийн үзүүлэлт	2013 он	2014 он	Өөрчлөгч
Ашигтай ажил	3081,0	2128,0	-953,0
Аж	173321,8	207344,4	34012,6
Боловсрол	420884,1	278718,3	-142165,8
Боловсрол	171708,6	168121,1	-35887,5
Боловсрол	45819,1	52733,3	6914,2
Боловсрол	12721,0	26233,1	13512,1
Боловсрол	29958,8	28759,8	-1198,9
Боловсрол	1239,0	1079,0	-160,0
Боловсрол	18973,1	13433,9	-5539,2
Боловсрол	1619,1	1814,9	195,8
Боловсрол	23279,4	33111,1	9831,7
Боловсрол	22979,3	25709,5	2730,2
Боловсрол	38216,3	30327,4	-7888,9
Боловсрол	1889,4	2342,1	452,7
Боловсрол	18726,3	20368,0	1641,7
Боловсрол	879,0	1249,0	369,9
Боловсрол	14711,1	43237,4	28526,3
Боловсрол	1386,0	12338,4	10952,4
Боловсрол	392816,2	633337,1	240550,9
Боловсрол	0	0	0
Боловсрол	8463,4	1857,1	-6606,3
Боловсрол	8463,4	1849,0	-6614,4
Боловсрол	0	0	0
Боловсрол	2284,3	11912,1	9627,8
Боловсрол	2284,3	11912,1	9627,8
Боловсрол	47343,8	63313,4	15969,6
Боловсрол	4929,3	10911,1	5981,8
Боловсрол	11828,4	72489,4	60661,0
Боловсрол	1,0	2,4	1,4
Боловсрол	24,7	23,9	-0,8
Боловсрол	17,4	23,9	6,5

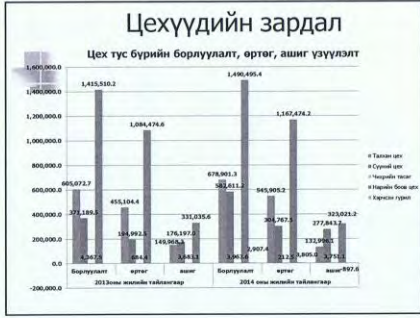


1



Цехүүдийн борлуулалт өртгийн тооцоо

Цех	2013 оны жилийн төлөвлөгөө		2014 оны жилийн төлөвлөгөө		Борлуулалтын өсөлт		Аргын өсөлт
	өртөг	нэгж	өртөг	нэгж	өртөг	%	
Төмөр цех	485,072.7	430,000.0	478,368.0	545,000.0	11,295.3	2.3	1.0
Хөдөлгөөн цех	374,489.5	300,000.0	376,377.0	360,000.0	2,087.5	0.7	1.0
Борлуулалт	859.5	730.0	854.7	905.0	55.2	7.5	1.0
Борлуулсан бараа	1,415,510.0	1,080,000.0	1,415,510.0	1,107,000.0	33,510.0	3.1	1.0
Борлуулсан бараа	1,367.0	1,000.0	1,367.0	1,000.0	0.0	0.0	1.0
Бүтэц	2,795,120.0	2,270,000.0	2,795,120.0	2,214,000.0	73,120.0	3.2	1.0

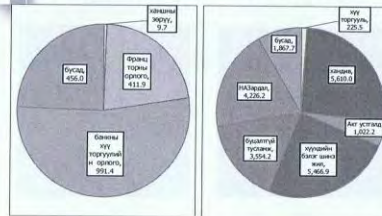


Үндсэн үйлдвэрлэлийн ашиг 2013-2014 он



ҮАБОрлого = нийт
1,869.0 /2014 он/

ҮАБЗарлага = нийт
21972.0 /2014 он /



Дархан Хүнс ХК-д хийгдсэн хөрөнгө оруулалт

Дархан Хүнс ХК 2014 онд өөрийн хөрөнгөөр хийгдсэн
Хөрөнгө оруулалт

• Барилга байгууламж засварт калитгалжуулалт талх, сууны барилгын засварт	33 665,2
• 2ш хаалга хийсэн	24 619,8
• 3ш киоск /зайрмагнь/	2 025,9
• Үйлдвэрт тоног төхөөрөмж	6 919,5
• АМБӨГТХ	102 477,8
• Эд хөрөнгө худалдан авахад	233 992,1
• Компьютер	9 245,9
• Бусад үндсэн хөрөнгө	6 602,5
• БУГА	245,0
• өөрийн хөрөнгө	386 028,5
• зээлийн хөрөнгө	66 025,5
• зээлийн хөрөнгө	320 000,0

11

Зээлийн тооцоо

Зээл нийт ашиглалт үр дүн
2014 он 56.9 сая зээл



Зээл нийт ашиглалт үр дүн
2014 он 270.0 сая зээл

